



**SHARK
ZONE**

M52

GAMING LASER MOUSE



Manual

ÍNDICE

1. Propriedades do mouse	3
2. Propriedades do software	3
3. Especificações do Mouse	3
3.1 Geral	3
3.2 Propriedades de botão	4
3.3 Propriedades DPI	4
3.4 Propriedades do software	4
3.5 Cabo e conectores	4
4. Conteúdo da embalagem	5
5. SHARK ZONE M52 Visão geral	5
6. Conectando ao PC	6
7. Instalando o software de jogo	6
8. Software de jogo	7
8.1 Carregar, Restaurar, Salvar	7
8.2 Configurações de cor	8
8.3 Gestor de macro	9
8.4 Configuração DPI	10
8.5 Designar botões	11

Prezado Cliente,

Obrigado por adquirir os produtos Sharkoon. Para garantir um longo uso e funcionalidade completa do produto, nós recomendamos que leia o manual com atenção.

SHARKOON Technologies

www.sharkoon.com

1. Propriedades do mouse

- Sensor laser Avago ADNS-9800 para uma excelente precisão
- Sensibilidade DPI que varia de 100 até 8.200
- Iluminação RGB na parte inferior do mouse
- Logo SHARK ZONE em LED branco
- Revestimento de borracha confortável e macio para perfeita aderência
- Oito botões programáveis para atender todas suas necessidades
- Interruptores Omron duráveis nos botões esquerdo e direito do mouse
- Excelente performance de deslizamento
- Software de jogo fácil de usar
- Quatro níveis ajustáveis de DPI
- Conjunto completo de opções de comando
- Memória onboard de 128 kB

2. Propriedades do software

- Todos os 8 botões são programáveis com funções ou macros
- Qualquer número de perfis de jogo podem ser armazenados no PC e um perfil de jogo dentro da memória onboard
- Configuração livre de todos os botões, efeitos de iluminação, seleção de DPI, taxa de sondagem, sensibilidade do mouse (também individualmente por eixo), aceleração do mouse.
- Gestor de macros
- Todas as configurações são transferidas em tempo real

3. Especificações do mouse

3.1. Geral

Máx. DPI/CPI	8.200
Sensor	Laser
Chip	Avago ADNS-9800
Iluminação	RGB
Máx. Taxa de sondagem	1.000 Hz
Distância Lift-Off	1-5 mm
Quadros por segundo	12.000
Polegadas por segundo	150
Máx. Aceleração	30 g
Pé do mouse	2, PTFE



Peso sem o cabo	97 g
Dimensões (C x L x A)	124.5 x 66.5 x 38.7 mm
Sistemas operacionais suportados	Windows 7/8/10

3.2 Propriedades do botão

Número de botões	8
Botões programáveis	8
Interruptores Omron duráveis nos botões esquerdo e direito do mouse	✓
Durabilidade dos botões	Mínimo 10 milhões de pressionamentos

3.3 DPI Properties

Níveis de velocidade DPI*	8,200; 3,200; 1,600; 800*
Interruptor DPI	✓
Indicador DPI	LED

*Os níveis de DPI são individualmente customizáveis através do software

3.4 Propriedades do software

Software de jogo	✓
Memória onboard para perfis de jogo	✓
Capacidade da memória onboard	128 kB
Número de perfis	Ilimitado**

**Um número ilimitado de perfis de jogo podem ser salvos no PC e se necessário, podem ser carregados na memória onboard do mouse

3.5 Cabo e conectores

Conector	USB
Plug USB banhado a ouro	✓
Cabo têxtil trançado	✓
Comprimento do cabo	180 cm



4. Conteúdo da embalagem

- SHARK ZONE M52
- CD com software e manual
- Conjunto adicional de pés de mouse
- Bolsa de transporte

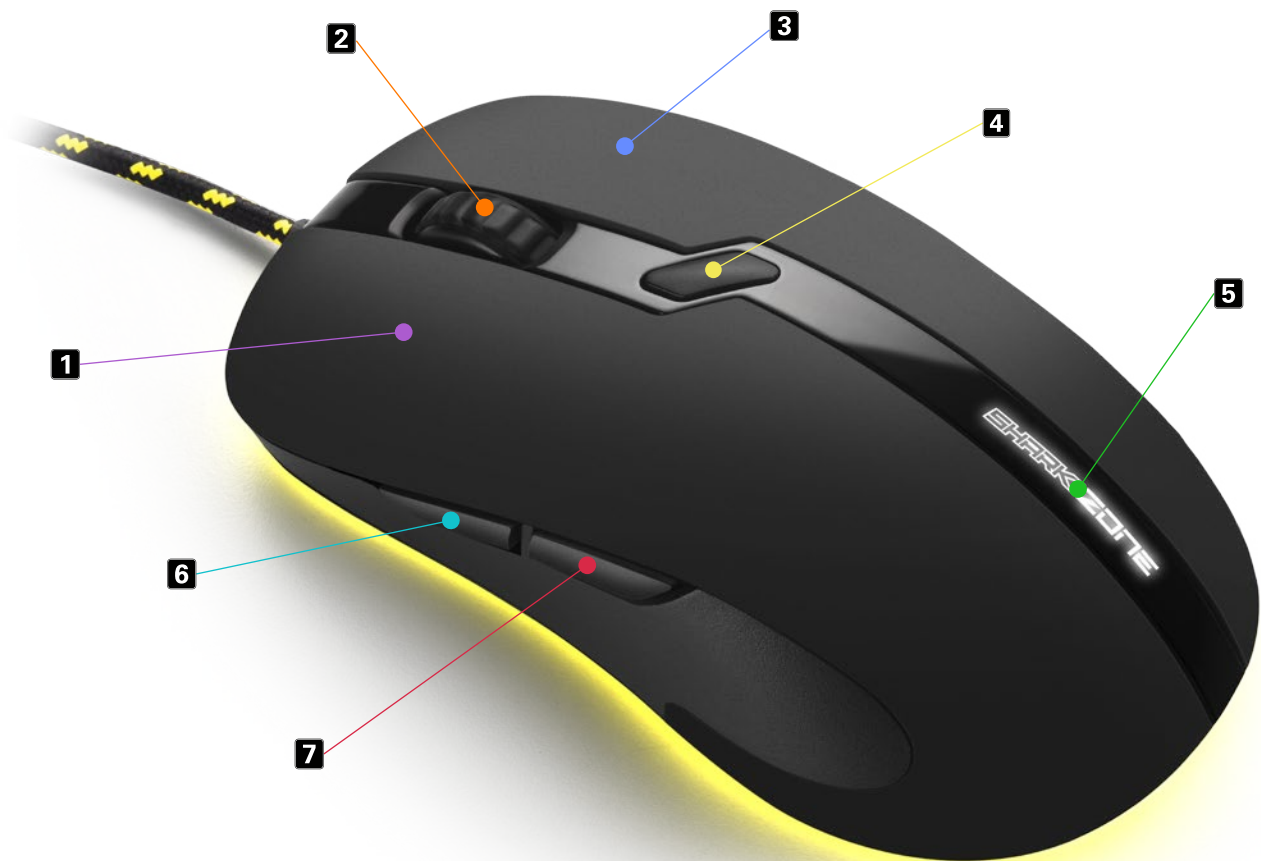
Observação:

Caso esteja faltando algum dos itens acima, por favor entrar imediatamente em contato com nosso serviço ao cliente pelo e-mail:

support@sharkoon.com (Europa)

support@sharkoon.com.tw (Internacional)

5. SHARK ZONE M52 Visão geral



1 Botão esquerdo do mouse

2 Roda de rolagem

3 Botão direito do mouse

4 Interruptor DPI

5 Indicador DPI

6 Botão do polegar 1

7 Botão do polegar 2

Observação:

As funções do botão são predefinidas de fábrica e personalizadas dentro do software de jogos.



6. Conectando ao PC

1. Conecte o plug USB do mouse em uma porta USB acessível do seu PC.
2. O seu sistema operacional vai automaticamente reconhecer o mouse SHARK ZONE M52 e instalar os drivers necessários.

Observação:

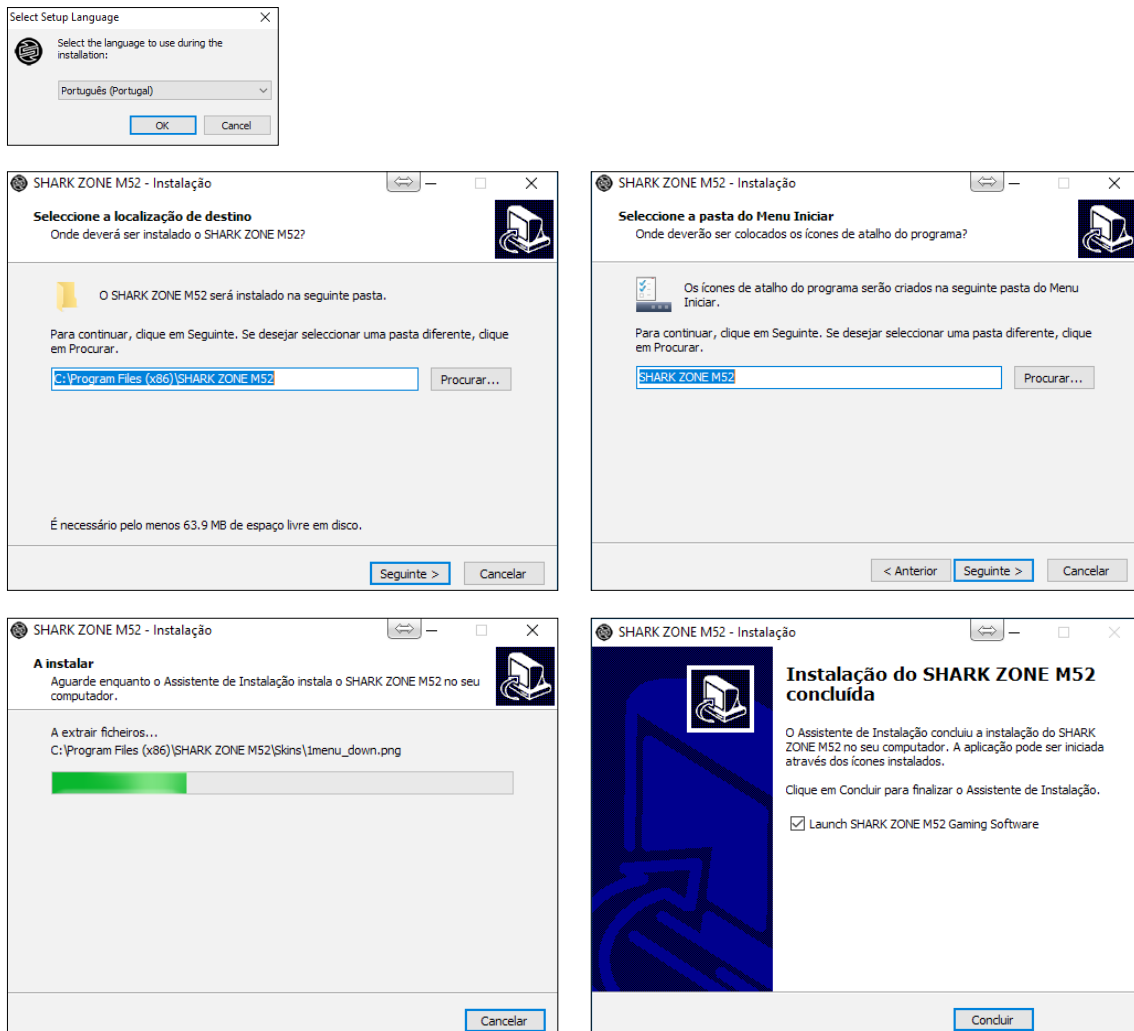
Se o mouse não for reconhecido, tente conectar o mouse em outra porta USB acessível do seu PC.

7. Instalando o software de jogo

Antes de instalar o software de jogo, verifique se não existe nenhum outro software de mouse instalado. Caso necessário, remova o software existente do seu PC antes de proceder com a instalação do software de jogo.

1. Insira o CD no drive de CD/DVD/BD.
2. Abra o diretório do drive CD/DVD/BD (i.e.D:\).
3. Abra a pasta "Gaming Software".
4. Inicie a aplicação "SHARK ZONE M52 Configuration Setup.exe" e siga as instruções do InstallShield Wizard.

A última versão do software também está disponível para download no nosso site www.sharkoon.com.



5. Uma vez que concluído, clique em "Concluir".

Quando a instalação estiver concluída, o símbolo SHARK ZONE M52 aparecerá na área de trabalho. O software agora está pronto para ser usado.



8. Software de jogo



A Carregar, Restaurar, Aplicar

B Configurações de cor

C Gestor de macros

D Configurações DPI

E Designar botões

Observações:

Todas as configurações do software de jogo são transferidas em tempo real para o SHARK ZONE M52.

8.1 Carregar, Restaurar, Aplicar **A**

Os botões “Carregar”, “Restaurar” e “Aplicar” Permitem que perfis de jogos sejam gerenciados a partir de qualquer outro menu de software de jogos.

O botão “Carregar” abre um perfil de jogo salvo anteriormente. Perfis de jogo incluem todas as configurações feitas no software de jogo, bem como configurações de tecla salvas em até cinco diferentes configurações.

O botão “Restaurar” retorna as configurações padrões de fábrica do software de jogo. Perfis de jogos armazenados não são afetados.

Com o comando “Salvar” As configurações modificadas dentro do perfil de jogo para o M52 podem ser salvas para serem usadas depois. Uma quantidade ilimitada de perfis de jogos pode ser armazenada no seu PC. Para fazer isso, selecione uma pasta em seu PC para o local onde você deseja armazenar o perfil do jogo e em seguida de um nome para a configuração. Além disso, o perfil de jogo mais recente é armazenado na memória interna da SHARK ZONE M52.



8.2 Configurações de cor **B**

No menu "Configurações de cor", a iluminação na parte inferior do mouse pode ser ligada / desligada através do botão "Iluminação On" ou "Iluminação Off".



Ajuste o brilho através do campo "Efeito de iluminação" pode ser ajustado em 100%, 50% ou 25%.

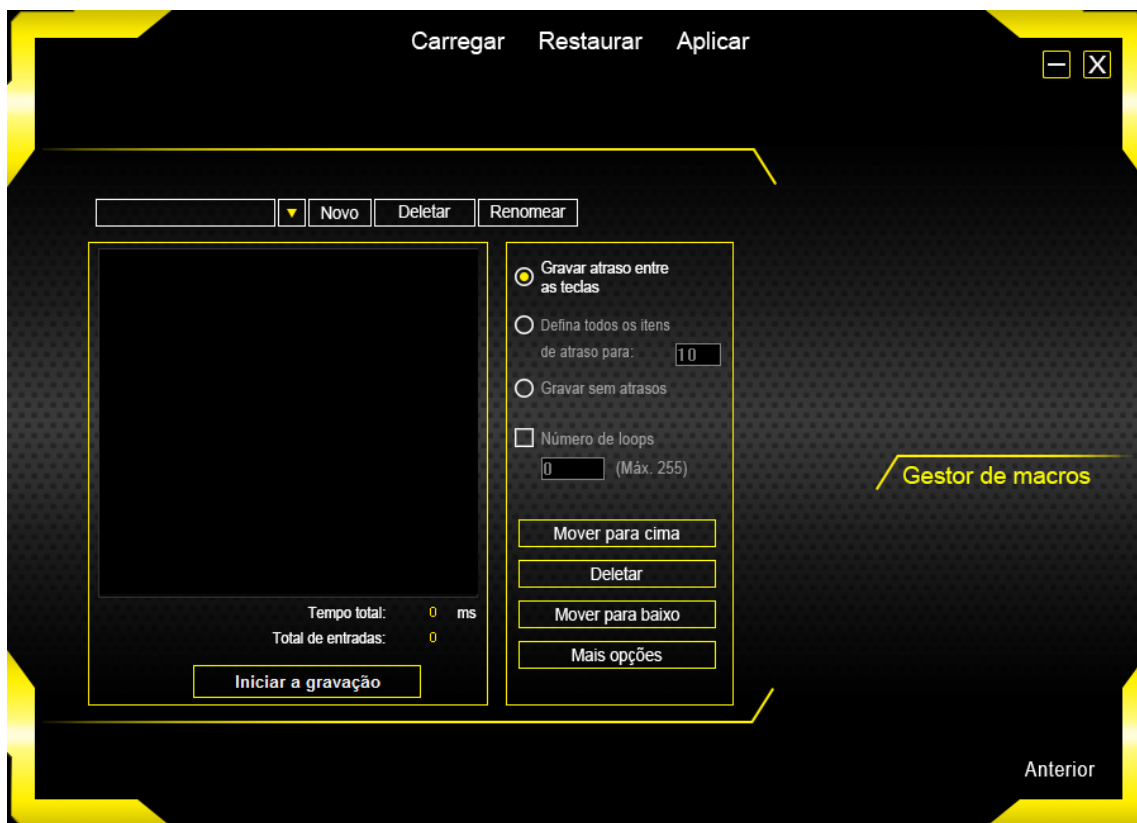
A iluminação pode ser permanente ou pulsante, depende se o campo "Pulsação" está ativado ou não. O ajuste do intervalo no qual a iluminação pulsa é ajustado em diferentes nove passos.

Também neste menu, a cor da iluminação pode ser mudada para uma das 32 diferentes variações de cor.



8.3 Gestor de macros **C**

Através do Gestor de macros, gravar, modificar e deletar até 15 macros, cada macro com 160 comandos de botão incluindo atrasos. Clicando no botão “Novo” uma nova macro é criada com um nome padrão “Nova Macro” seguindo do número consecutivo de macros. Você pode mudar o nome da macro clicando no botão “Renomear”. O botão “Deletar” irá remover a macro selecionada.



Se o campo “Gravar atraso entre as teclas” estiver selecionado as quebras de entrada também se aplicam durante o registro da macro para a macro específica. Ativando o campo “Defina todos os itens de atraso para:”, atrasos individuais de pelo menos 10ms podem ser determinados. Se nenhum atraso for desejado, basta selecionar o campo “Gravar sem atrasos”.

Com os botões “Mover para cima” e “Mover para baixo”, Um comando de chave selecionado e previamente gravado dentro das macros pode ser movido em torno de sua ordem nesta direção respectiva. O botão “Deletar” remove uma única tecla previamente gravada. Em “Mais opções” outras sequências de tecla podem ser adicionadas, copiadas, cortadas ou deletadas.

Esta função também pode ser acessada clicando com o botão direito do mouse no comando da tecla desejada dentro da macro.

Clique em “Iniciar a gravação” para iniciar a gravação de uma macro. Cada comando de tecla subsequente agora será gravado. Pressionar e soltar uma tecla é avaliado como dois comandos. Ao pressionar uma tecla, a mesma será marcada com um símbolo de seta para baixo antes da entrada, e um símbolo apontando para cima ao soltar a tecla. Clique em “Parar a gravação” para finalizar a gravação.

Observação:

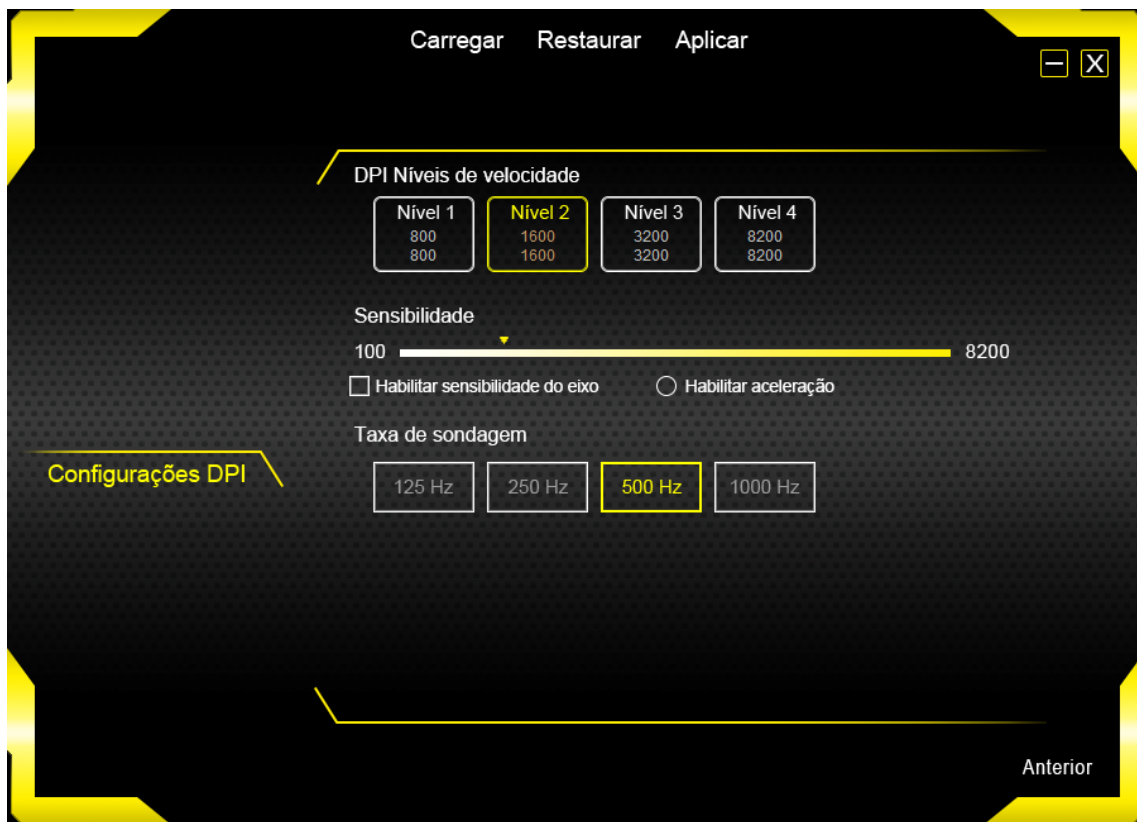
Se você sair do software de jogo durante a gravação de uma macro, a macro continuará a gravar em segundo plano, resultando em que o teclado não responde a pressionamento de tecla em outros programas ou janelas.

Atribua cada macro a um botão do mouse através do menu “Designar botões” (consulte 8.5 Designar botões).



8.4 Configurações DPI **D**

Neste menu você pode definir os níveis do DPI, sensibilidade, aceleração do mouse e taxa de sondagem.



Quatro níveis de DPI já estão predefinidos e são ativados clicando no respectivo botão ou sobre o botão de configuração do DPI diretamente do mouse. Para cada um dos quatro níveis de DPI selecionáveis, o logotipo SHARK ZONE na parte superior do mouse fica mais claro, independentemente da altura real do valor DPI.



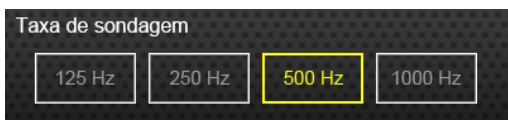
Ajuste os quatro níveis de DPI através da barra passo a passo dentro das faixas entre 100 até 8.200 DPI e salve. Para fazer

isso, selecione um nível e ajuste a sensibilidade para o valor desejado usando o controle deslizante.

Ajuste a sensibilidade horizontal e vertical do mouse para cada nível, ativando a opção "Habilitar sensibilidade do eixo". Depois de ativar a opção um segundo controle deslizante aparece abaixo da barra de sensibilidade. O controle deslizante superior controla a sensibilidade horizontal; O controle deslizante inferior controla a vertical. Os valores definidos são exibidos dentro dos campos para os níveis de DPI na seguinte ordem: O número superior representa o valor DPI horizontal; O número inferior representa o valor DPI vertical. Estes não se diferem entre si quando a opção "Habilitar sensibilidade do eixo" não estiver ativada.

Com o campo "Habilitar aceleração" a aceleração do mouse pode ser ativada ou desativada. Quando a aceleração do mouse for ativada o ponteiro do mouse se move em uma distância maior na tela baseado na rapidez que o mouse for movido.





A taxa de sondagem pode ser ajustada aqui. A taxa de sondagem especifica a consulta de dados entre o PC e o mouse. Quanto maior o valor de Hertz (Hz), menor o tempo entre as duas consultas. A taxa de sondagem permite quatro níveis de configuração:

- 125 Hz, 8 ms
- 250 Hz, 4 ms
- 500 Hz, 2 ms
- 1,000 Hz, 1 ms

8.5 Designar botões **E**

No menu “Designar botões”, todos os oito botões do mouse SHARK ZONE M52 de até cinco diferentes configurações podem ser programados e depois agrupados e guardados num perfil de jogo.



Primeiro selecione uma configuração que deseja editar. Em seguida, você tem a possibilidade de atribuir teclas com funções diferentes para a respectiva configuração. As opções disponíveis são: Clicar, Menu, Botão do meio, Clique duplo, Próximo, Anterior, Macro, Comandos avançados, Comandos básicos, Comandos adicionais, Comandos multimídia e também a opção de desativar uma tecla. Observe que pelo menos um botão deve ser configurado com a função “Clicar”.

No submenu “Comandos avançados” uma tecla pode ser atribuída para aumentar ou diminuir o nível do DPI com apenas um clique. É aqui que os quatro passos predefinidos de DPI são usados (consulte 8.4 Configuração DPI). Além disso, uma outra seleção DPI pode ser definida. Com as funções “Configuração +” ou, respectivamente, “Configuração -”, a próxima ou anterior das cinco configurações possíveis pode ser completada. Aqui o mouse também pode ser atribuído a qualquer tecla do teclado (exceto Fn, Print e tecla Windows), bem como a função “X-Shot”. Com a ajuda da função “X-Shot”, um único clique da tecla atribuída emula até 255 cliques esquerdos. Além disso, um atraso entre cada X-Shot pode ser definido de até 255 ms.



Aviso Legal:

O uso inapropriado pode acarretar em potencial perda de dados, a SHARKOON não assume qualquer responsabilidade por uso inadequado dos produtos. Todos os produtos e descrições são marcas comerciais/ ou marcas registradas. Como uma política contínua da melhoria do produto SHARKOON, o design e especificações estão sujeitas a alterações sem aviso prévio. Especificações de produtos nacionais podem variar. Os direitos legais do software incluso pertencem ao respectivo proprietário. Favor observar os termos de licença do fabricante antes de usar o software. Todos os direitos reservados (também em extratos) especialmente para tradução, impressão, reprodução através de cópia ou outros meios técnicos. Infrações podem resultar em compensação econômica. Todos os direitos reservados especialmente em caso de atribuição de patente ou patente de utilidade. Meios de distribuição e modificações técnicas reservados.

Descarte do seu produto antigo:

O seu produto foi projetado e fabricado com materiais e componentes de alta qualidade que podem ser reciclados e reutilizados. Quando este símbolo ao lado estiver anexado a um produto, significa que o produto é protegido pela Diretiva Europeia 2002/96/EC. Por favor se informe sobre o sistema de coleta local de reciclagem de produtos eletrônicos da sua região. De acordo com as regras locais, não elimine os seus produtos antigos junto com o lixo doméstico. A eliminação correta do seu produto ajuda a evitar consequências negativas no meio ambiente e a saúde humana.

SHARKOON Technologies GmbH

Siemensstraße 38
35440 Linden
Germany

© SHARKOON Technologies 2016

info@sharkoon.com
www.sharkoon.com

