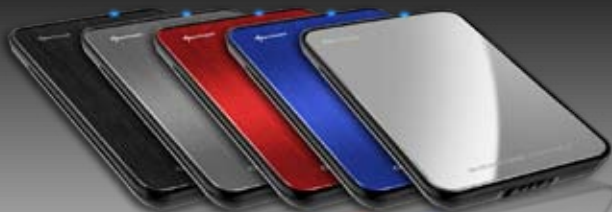




QUICKSTORE PORTABLE **USB 3.0**

Gebruiksaanwijzing



Inhoudsopgave

1. Eigenschappen
2. Specificaties
3. Onderdelen en accessoires
4. Het apparaat in één oogopslag
5. Een SATA harde schijf installeren
6. De software installeren
7. De back-upsoftware
 - 7.1. Starten
 - 7.2. "Snelstart"
 - 7.3. Back-upinstellingen
 - 7.4. Bestandsbeheer
 - 7.5. Programma-instellingen

Beste klant!

Gefeliciteerd met uw aankoop van een SHARKOON-product van topkwaliteit.

Om een lange levensduur te garanderen en optimaal voordeel te halen uit dit product, raden wij u aan deze handleiding volledig door te lezen.

Veel plezier met dit product!

SHARKOON Technologies GmbH

1. Eigenschappen

- Geschikt voor 2,5" SATA harde schijven (9,5 mm hoog)
- Montage zonder gereedschappen
- Functie „Back-up met één klik“ (voor Windows)
- Back-upsoftware inbegrepen
- Geen stuurprogramma's nodig voor Windows, Mac en Linux

2. Specificaties

- Externe interface: micro USB 3.0
(compatibel met USB2.0 en USB1.x)
- Interne interface: SATA (Versie I en II)
- Gegevensoverdrachtsnelheid: max. 5 Gbps
- Afmetingen: 135 x 85 x 14 mm (L x B x H)
- Gewicht: ~51 g

3. Onderdelen en accessoires



- QuickStore Portable USB3.0 (A)
- USB 3.0-kabel (B)
- Snelstartgids (C)
- Cd met hulpprogramma's, inclusief back-upsoftware en uitgebreide handleiding (PDF/D)

Opmerking:

als een van de bovenstaande items ontbreekt, moet u contact opnemen met de klantendienst via e-mail op support@sharkoon.com of via telefoon op het nummer + 49 (0) 6403 – 775 6100.

4. Het apparaat in één oogopslag



- A – QuickStore Portable in respectieve versie
- B – Knop Back-up: Wanneer u op deze knop drukt, wordt een back-up proces met de vooraf gedefinieerde instellingen gestart (zie hoofdstuk 6)



- A – Vergrendeling deksel behuizing



- A – Deksel hoes



- A – SATA-aansluiting (gegeven en voeding)
- B – HDD-montagesleuf (voor één 2,5" SATA HDD)

5. Een SATA harde schijf installeren

1. Open de vergrendeling van het behuizingsdeksel (fig. 1).



fig. 1

2. Verwijder het deksel van de behuizing (fig.2).

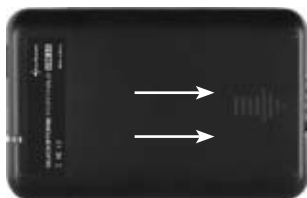


fig. 2

3. Schuif een 2,5" SATA HDD in de HDD-montagesleuf (fig. 3).



fig. 3

4. Plaats het deksel terug op de behuizing (fig. 4).

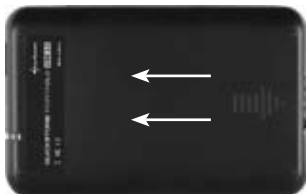


fig. 4

5. Sluit de vergrendeling (fig. 5).



fig. 5

6. Gebruik de bijgeleverde USB3.0-kabel om de mini USB3.0-aansluiting aan te sluiten op een USB3.0-aansluiting van uw pc/laptop.
7. De QuickStore Portable wordt automatisch herkend door het besturingssysteem en alle vereiste stuurprogramma's worden geïnstalleerd. Het apparaat is nu gereed.

Opmerking:

Gloednieuwe HDD's die in de behuizing zijn ingebouwd, moeten worden gepartitioneerd en geformatteerd. Ga als volgt te werk (bijv. Windows XP):

Start / Settings (Instellingen) / Control Panel (Configuratie-scherm) / Administrative Tools (Systeembeheer / Computerbeheer / Disk Management (Schijfbeheer)). Klik met de rechtermuisknop op de respectieve HDD en kies Partitie maken/formatteren.

6. De software installeren

1. Plaats de bijgeleverde cd met de stuur- en hulpprogramma's in het cd/dvd-station.



Lokaler Datenträger (C:)



BACKUP (E:)

Geräte mit Wechselmedien



3½-Diskette (A:)



SATA Backup (D:)

2. Selecteer uw cd/dvd-station (bijv. D:\).
3. Open de map "Sharkoon..."



4. Start "Setup.exe" en het volgende venster wordt geopend (fig. 1). Klik op "Install" (Installeren) om de back-upsoftware te installeren of op "Quit" (Afsluiten) om de installatie te annuleren.



5. Klik op de knop "Agree" (Akkoord) om de gebruiksrecht-overeenkomst (fig. 2) te accepteren. Als u op "Back" (Vorige) klikt, gaat u naar de vorige installatiestap. met "Quit" (Afsluiten) wordt de installatie geannuleerd.

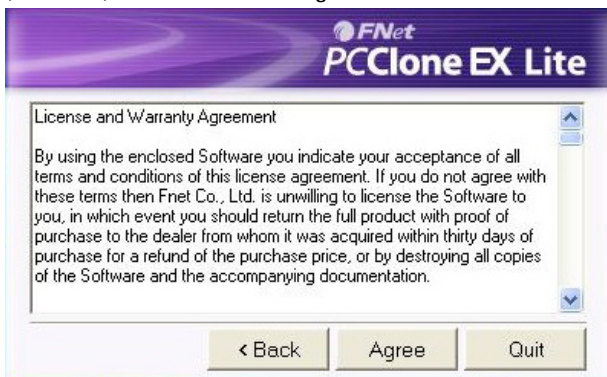


fig. 2

6. Bevestig het doelpad voor de installatie door op "Install" (Installeren) te klikken. Met "Back" (Vorige) gaat u naar de vorige installatiestap en met "Quit" (Afsluiten) wordt de installatie geannuleerd. Met "Create Desktop Shortcut" (Snelkoppeling maken) kunt u bepalen of u een programma-pictogram wilt maken op uw bureaublad (fig. 3).

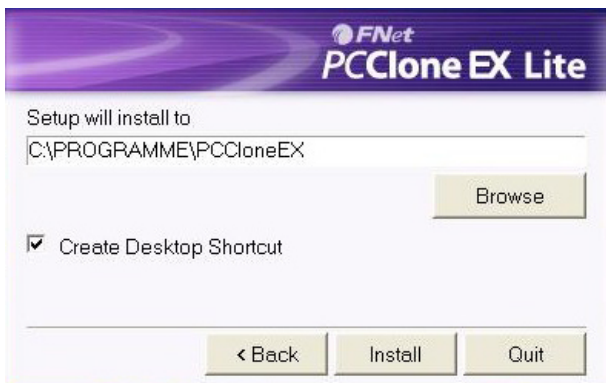


fig. 3

7. Klik op "OK" om de installatie te voltooien (fig. 4).



fig. 4

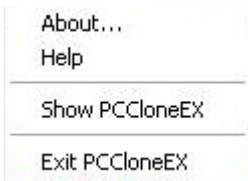
- Nadat de installatie is voltooid, verschijnt het volgende pictogram op de taakbalk:



7. De back-upsoftware

7.1. Starten

- Klik eenmaal met de rechtermuisknop op het pictogram in de taakbalk. Het volgende contextmenu wordt geopend:



- "About..." (Info) toont u informatie over de software (fig. 5).



fig. 5

3. Met "Help" wordt het Help-programma van de back-upsoftware gestart (fig. 6).

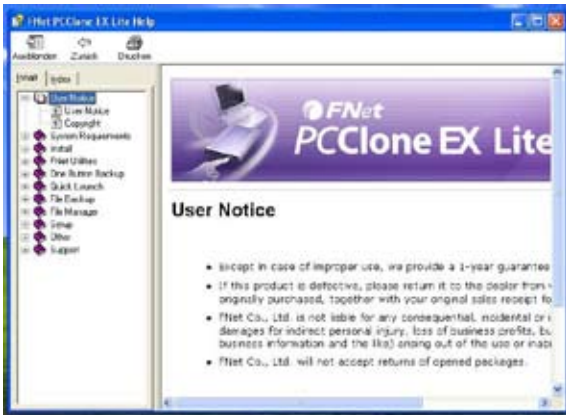
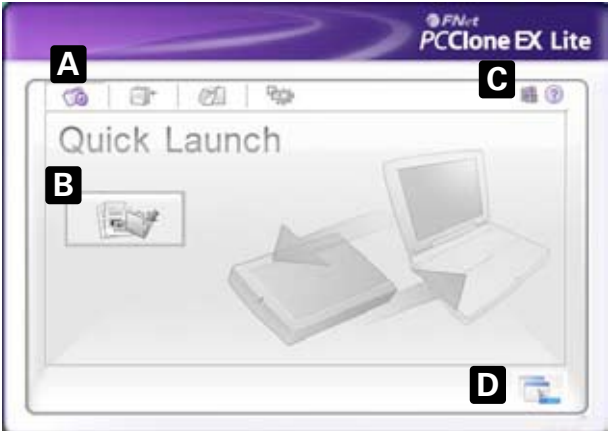


fig. 6

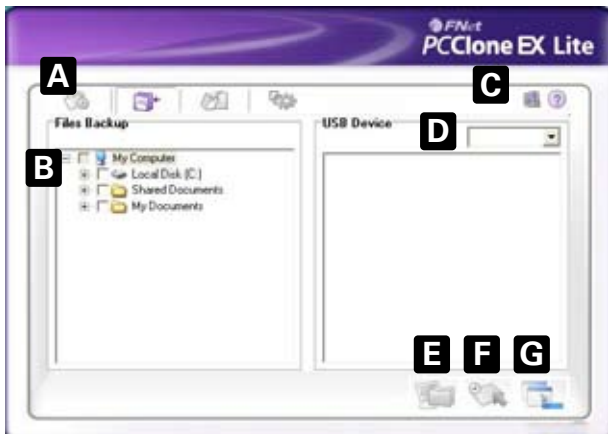
4. Met "Exit PCCloneEX" (PCCloneEX afsluiten) wordt het programma afgesloten (het pictogram wordt uit de taakbalk verwijderd).
5. Met "Show PCCloneEX" (PCCloneEX weergeven) start het back-upprogramma. U kunt het programma ook starten door te dubbelklikken (linkermuisknop) op het pictogram.

7.2. "Snelstart"



- A - Menubalk.
- B - Start de gegevensback-up door op de knop te klikken.
- C - Deze pictogrammen worden gebruikt om de Helpfuncties en informatie over het programma weer te geven.
- D - Wanneer u op deze knop klikt wordt het venster geminimaliseerd. Zie hoger onder 6.1 om het programma volledig af te sluiten. No. 4.

7.3. Back-upinstellingen

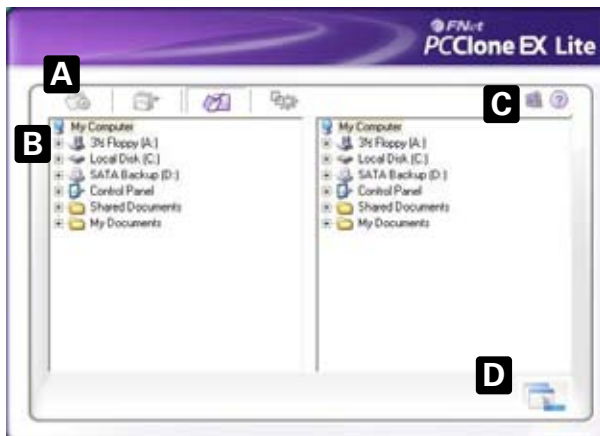


- A – Menubalk
- B – Alle mappen van uw systeem worden hier weergegeven. Kies de mappen die tijdens de back-up worden gekopieerd door de respectieve selectievakjes in te schakelen.
- C – Deze pictogrammen worden gebruikt om de Helpfuncties en informatie over het programma weer te geven.
- D – Selecteer het externe doelapparaat in het vervolkeuzemenu.
- E – Start de gegevensback-up door op de knop te klikken.
- F – Zet de reeds bestaande back-upbestanden van het externe (back-up) station terug door op deze knop te klikken.
- G – Wanneer u op deze knop klikt wordt het venster geminimaliseerd.

Opmerking:

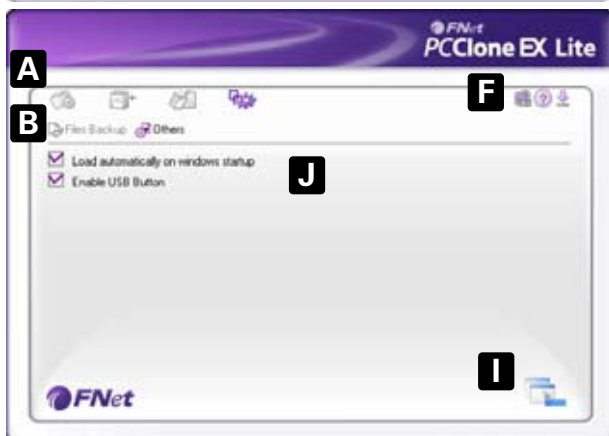
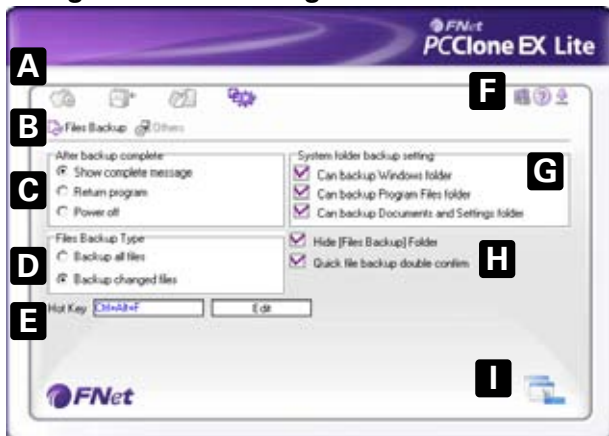
De back-upbestanden worden gekopieerd naar de (verborgen) map "Fnet" op het doelapparaat. Deze map mag niet worden verwijderd.

7.4. Bestandsbeheer



- A – Menubalk
- B – Alle bestanden van uw systeem worden hier weergegeven. Gebruik het bijgeleverde bestandsbeheer om uw bestanden te beheren.
- C – Deze pictogrammen worden gebruikt om de Helpfuncties en informatie over het programma weer te geven.
- D – Wanneer u op deze knop klikt wordt het venster geminimaliseerd.

7.5. Programma-instellingen



- A – Menu bar
- B – Select between the windows „Files Backup“ and „Others“:
- C – Decide what shall happen after completing the backup.
- D – Choose whether all or only changed files shall be secured.
- E – Determine a hot key to start the backup.
- F – These icons are used to start the program help and to show some information about the program.
- G – Select which system folders shall be included into the backup.
- H – Determine whether the Files Backup folder shall be hidden and if the quick file backup shall be double confirmed or not.
- I – Clicking this button minimizes the window.
- J – Decide if the program shall be started during system boot-up.

Waarschuwing:

SHARKOON aanvaardt geen aansprakelijkheid voor potentieel gegevensverlies, in het bijzonder veroorzaakt door onjuist gebruik.

Alle vermelde producten en beschrijvingen zijn handelsmerken en/of gedeponeerde handelsmerken van de respectieve fabrikanten en worden aanvaard als beschermd.

Omwille van het beleid van SHARKOON om de producten voortdurend te verbeteren, zijn het ontwerp en de specificaties onderhevig aan wijzigingen zonder voorafgaande kennisgeving. Nationale productspecificaties kunnen verschillen.

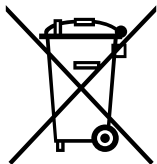
De wettelijke rechten van de bijgeleverde software zijn eigendom van de respectieve eigenaar. Lees de licentievoorwaarden van de fabrikant voordat u de software gebruikt.

Alle rechten voorbehouden, vooral (ook in uittreksels) voor vertalingen, herdrukken, reproductie door het kopiëren of door andere middelen. Overtredingen zullen leiden tot aanspraak op schadeloosstelling.

Alle rechten voorbehouden, vooral in het geval van toewijzing van patenten of hulppatenten. Middelen van levering en technische wijzigingen voorbehouden.

Uw oud product weggooien

Uw product is ontworpen en geproduceerd met materialen en onderdelen van hoge kwaliteit die kunnen worden gerecycled en hergebruikt.



Wanneer dit symbool met een doorkruiste vuilnisbak op een product is bevestigd, betekent dit dat het onder de bepalingen van de Europese richtlijn 2002/96/EG valt.

Vraag informatie over de lokale speciale inzamelpunten voor elektrische en elektronische producten.

Volg de lokale voorschriften op en gooi uw oude producten niet weg bij het normaal huishoudelijke afval. Het correct verwijderen van uw product helpt potentiële negatieve gevolgen voor het milieu en de volksgezondheid vermijden.

© **SHARKOON Technologies GmbH 2010**

www.sharkoon.com